

娄职院发〔2017〕18号

# 关于印发《娄底职业技术学院内部质量保证体系诊断与改进工作实施方案(试行)》的通知

各部门、各单位：

《娄底职业技术学院内部质量保证体系诊断与改进工作实施方案（试行）》已经党委会议研究通过，现印发给你们，请认真组织学习并严格遵照执行。

特此通知。

娄底职业技术学院

2017年5月27日

# 娄底职业技术学院

## 内部质量保证体系诊断与改进工作 实施方案（试行）

为深化学校综合改革，强化内涵建设，建立常态化人才培养质量自主保证机制，持续提高人才培养质量，根据《教育部办公厅关于建立职业院校教学工作诊断与改进制度的通知》（教职成厅〔2015〕2号）、《教育部关于印发〈高等职业院校内部质量保证体系诊断与改进指导方案（试行）〉启动相关工作的通知》（教职成司函〔2015〕168号）和《关于印发〈湖南省高等职业院校内部质量保证体系诊断与改进工作实施方案〉的通知》（湘教通〔2016〕290号）精神，结合我校实际，特制定本实施方案（试行）。

### 一、指导思想

以《国务院关于加快发展现代职业教育的决定》（国发〔2014〕19号）、《教育部关于印发〈高等职业教育创新发展行动计划（2015-2018年）〉的通知》（教职成〔2015〕9号）和《关于印发〈湖南省现代职业教育体系建设规划（2014-2020年）〉的通知》（湘教发〔2014〕50号）等文件精神为指导，以完善质量标准和制度、提高利益相关方对人才培养工作的满意度为目标，以“保证履行办学主体责任，建立和完善内部质量保证制度体系”为重点，按照“需求导向、自我保证，多元诊断、重在改进”的工作方针，营造现代质量文化氛围，引导学校各层级切实履行人才培养工作质量保

证的主体责任，建立常态化的内部质量保证体系和可持续的诊断与改进工作机制，不断深化内涵建设，提高我校人才培养质量。

## 二、目标任务

聚焦人才培养全要素、全过程、全方位，以全面质量观为先导，借鉴和应用先进的全面质量管理(TQM)理论和(SWOT)方法，完善以“五纵五横一平台”为架构的网络化、信息化、具有较强预警功能和激励作用的内部质量保证体系；以质量标准、管理制度和长效机制建设为重点，全面推进现代质量文化建设；以人才培养工作状态数据平台为支撑，全面提高我校教育教学的信息化水平，促进人才培养质量的持续提升。具体任务是：

（一）完善我校内部质量保证体系。以诊断与改进为手段，促使我校在学校、专业、课程、教师、学生不同层面建立起完整且相对独立的自我质量保证机制，强化学校各层级管理系统间的质量依存关系，形成全要素网络化的内部质量保证体系。

（二）提升教育教学管理信息化水平。强化人才培养工作状态数据在诊改工作中的基础作用，促进我校进一步加强人才培养工作状态数据管理系统的建设与应用，完善预警功能，提升学校教育教学运行管理信息化水平，为学校决策提供参考。

（三）树立现代质量文化。通过开展内部质量保证体系诊改，引导学校提升质量意识，建立完善质量标准体系、不

断提升标准内涵，促进全员全过程全方位育人，提高相关方对人才培养工作的满意度。

### 三、基本原则

**主体性原则。**履行领导机构、管理机构、教学机构、教师、学生的主体责任，激发全员提高质量的内生动力和创造力，共同发展，保证各项工作质量稳步提升。

**目标性原则。**以不断提升人才培养质量为出发点，设定质量管理目标，建立常态化自主诊断与改进机制。

**客观性原则。**以问题为导向，以人才培养工作状态数据为基础，从人才培养的客观实际出发，实事求是地开展诊断与改进工作。

**持续性原则。**内部质量保证体系和常态化诊断与改进机制有效且可持续运行。

### 四、体系建设

#### （一）健全机构，形成组织体系

##### 1. 健全质量保证体系，明确部门诊改工作职责

###### （1）架构质量保证体系

按照决策指挥（包括领导体制、组织结构、制度建设、协调管理）、质量生成（包括教学、学生工作、校园文化）、资源建设（包括组织、人事、校内外教学资源的开发、储存、使用与管理）、支持服务（包括生活服务、社会服务、合作平台、数字化校园建设、安全保障）、监督控制（包括质量数据、信息的采集、汇总、分析、质量报告、预警发布）等五个系统完善内部质量保证体系架构（见图1），明确部门在诊改工作中的主要职责，确保各项诊改工作的有效落实。

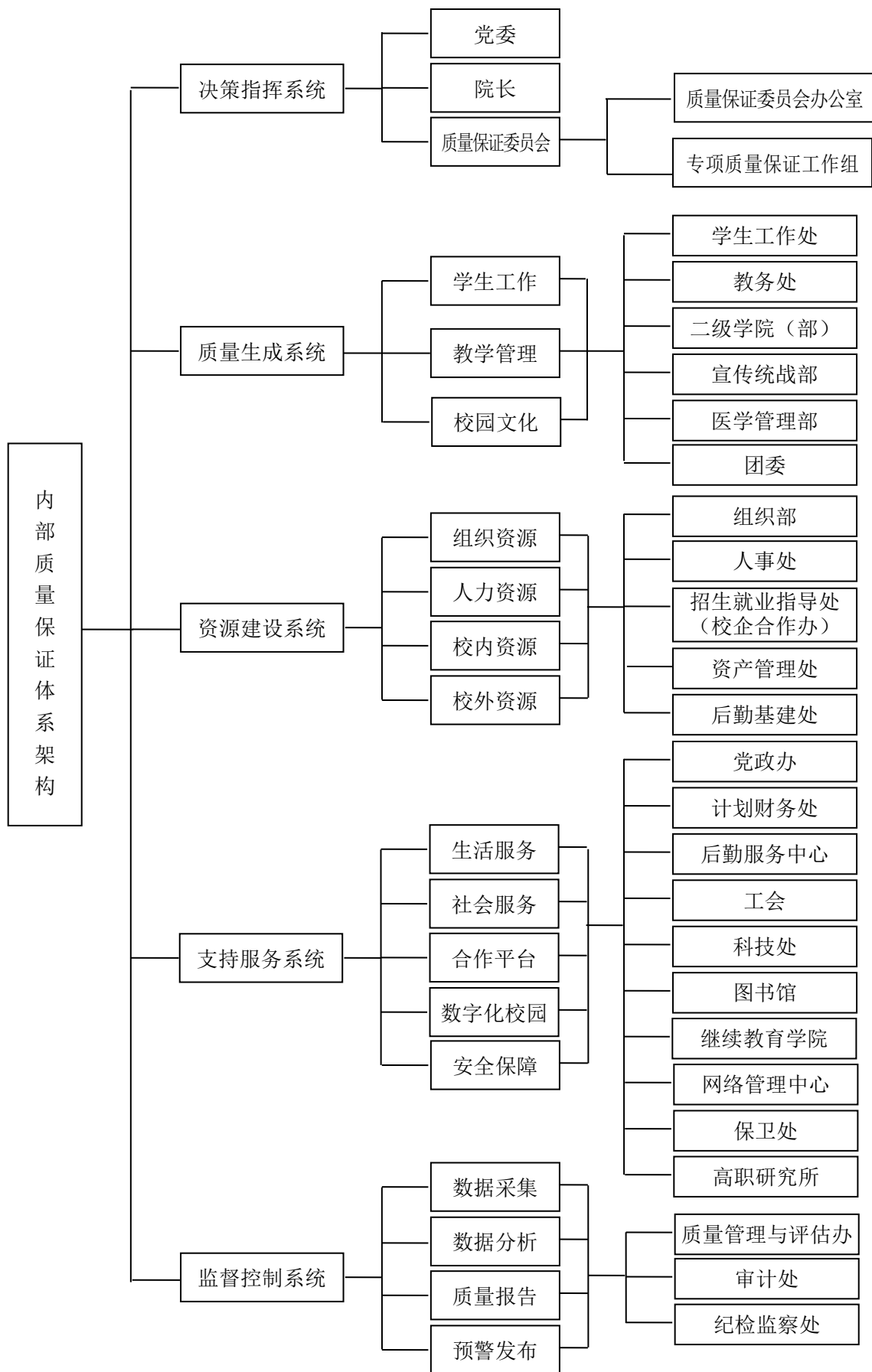


图 1 学校质量保证体系架构

## (2) 完善质量管理组织，确保人才培养质量

①成立内部质量保证委员会。由党委书记、院长任主任，主管质管办的副院长任常务副主任，其他副院长级领导任副主任；成员主要由各部门（单位）主要负责人组成，质量保证委员会主要负责内部质量保证体系的顶层设计，全面指导并统筹安排学校诊改工作，审定诊改方案，解决诊改工作中的重大问题。质量保证委员会下设办公室，办公室设在质管办，负责制定学校诊改工作实施方案，具体协调推进各项诊改工作任务落实，收集推介典型经验和良好做法，督促落实诊改任务，及时向质量保证委员会汇报工作进展情况。

②成立专项质量保证工作组。根据工作性质及内容，全校成立8个专项质量保证工作组，主要负责完成学校内部质量保证体系中的相应制度、标准、规划的制定与完善，对照标准具体组织实施诊改工作，完成相应诊改工作任务，不断提高专项工作质量。

### 娄底职业技术学院专项质量保证工作组

序号	名称	责任院领导	组长	主要职责
1	专业与课程建设专项质量保证工作组	龙伟	游新娥	完成专业与课程建设方面的各项制度、标准、规划、报告制定与完善工作，具体组织专业与课程方面的考核性诊断与改进。
2	师资队伍建设专项质量保证工作组	颜彩飞	申晓伟	完成师资队伍建设方面的各项制度、标准、规划、报告制定与完善工作，具体组织教师层面的考核性诊断与改进。

序号	名称	责任 院领导	组长	主要职责
3	学生全面发展专项质量 保证工作组	周志和	李 规	完成学生全面发展方面的 各项制度、标准、规划、 报告制定与完善工作，具 体组织学生层面的考核性 诊断与改进。
4	行政管理服务专项质量 保证工作组	刘自斌	欧 芳	完成行政管理服务方面的 各项制度、标准、规划、 报告制定与完善工作，具 体组织行政管理服务层面 的考核性诊断与改进。
5	质量文化建设专项工作 组	王健龙	王宗凡	完成质量文化建设方面的 各项制度、标准、 规划、报告制定与完善工 作。
6	校园建设与资源保障专 项工作组	周意坚	张一军 周 琳	完成校园建设与投资保障 方面各项制度、标准、规 划、报告制定与完善工作。
7	社会服务质量专项工作 组	金建雄	王自然 刘高永	完成社会服务质量方面的 各项制度、标准、规划、 报告制定与完善工作。
8	内部质量保证体系建设 与数据平台建设专项质 量保证工作组	金建雄	毛凌云	完成内部质量保证体系建 设与数据平台建设方面的 各项制度、标准、规划、 报告制定与完善工作。

③成立部门（单位）质量保证组。各部门（单位）负责人分别担任本部门（单位）诊断工作组组长，全面负责本部门（单位）的诊改工作，并明确一人担任质量保证员。

## 2. 厘清部门归属，编制工作标准

依据学校发展规划与战略，对应决策指挥、质量生成、资源建设、支持服务、监督控制 5 大系统功能，按人才培养、科学研究、社会服务、文化传承创新等职能厘清各部门职能，确定各部门在 5 大系统中的归属。

## （二）完善发展规划，建立目标体系

1. 完善学校事业发展规划体系。对学校现状进行 SWOT

分析，结合国家及区域经济社会发展实际，完善学校“十三五”事业发展规划及专业建设规划、课程建设规划、师资队伍规划建设规划、校园建设规划、校园文化建设规划、社会服务规划、智能校园建设规划和质量保证体系建设规划等8个子规划，各二级学院根据学校发展规划编制二级学院建设规划，形成上下衔接、左右呼应的目标链。

2. 制定年度计划。按照学校“十三五”事业发展规划及子规划建设任务，制定学校及部门（单位）年度工作计划，将规划任务层层分解落实，同时制定相应任务完成的质量标准、考核标准，将目标任务完成情况与部门绩效考核挂钩，确保规划建设任务的完成。

3. 建立反馈与调整机制。将规划任务落实完成情况与信息平台结合，实现过程数据的实时采集，形成任务执行情况信息流，进行数据分析、诊断和反馈。对学校发展规划的目标、内容、重点及其在实施中的问题进行反思，编制部门规划、子规划、总规划等三级规划执行情况的年度报告，对工作计划及发展规划做出适当调整，确保高质量完成“十三五”规划任务。

### （三）完善标准，形成标准体系

1. 完善专业和课程标准。在现有学校专业教学标准及课程标准的基础上，进一步修订完善专业及课程各类标准，明确专业及课程质量控制重点，形成包括专业建设标准、专业教学运行标准、条件配备标准、专业考核性诊改标准等在



内的专业质量标准体系，制定包括课程建设标准、课程教学运行标准、课程管理标准、课程考核性诊改标准等在内的课程质量标准体系。

2. 建立教师发展标准。建立健全教师职业发展、岗位聘任、业绩考核、学习实践等方面的发展标准，制定企业兼职教师、骨干教师、专业带头人、双师型教师、职教名师聘用考核标准，并与岗位聘任和考核融为一体。

3. 建立学生发展标准。建立完善由学业发展、职业发展、个人发展、团队发展四个领域，综合考虑学生学习生涯、职业生涯、个性化发展、团队合作精神等要素的学生发展标准。

#### （四）完善制度，形成内控体系

1. 梳理组织机构管控事项，完善学校管理制度并形成内控机制。依据学校优化的决策指挥、质量生成、资源建设、支持服务、监督控制 5 大系统组织机构职责，厘清各部门管控事项，修改相关制度，设计部门管控事项工作流程，完善学校制度体系。

2. 建立考核性诊断和质量报告制度，实现质量保证螺旋递进。建立学校、专业、课程、教师、学生 5 个层面，学校、部门（含二级学院）、教研室（岗位、班级）3 个层级的质量分析、报告、信息发布制度，及时反馈实施、运行、管理中出现的问题，反馈质量诊断结果与改进建议，制定学校质量分析与报告制度，明确质量报告的种类、发布频次、

内容、要求等，编制学校教育教学质量年度报告，向全校、全社会发布，接受全校师生、全社会对学校人才培养质量监督。

3. 建立质量标准动态修订机制，努力培育优秀的质量文化。按照学校内部质量保证培训考核制度，培养立足岗位、创新发展的责任意识，树立服务需求、与时俱进的现代质量文化理念，形成人人心中有“质量”，校园处处是“质量”的质量文化。

#### （五）建设平台，形成智能校园

##### 1. 开发过程性采集平台，完善智能校园

（1）建设对接人才培养工作状态数据管理系统的校本数据平台，构建课堂教学、教师教研、学生学习、教学管理、教学评价、家校沟通、学校安全管理一体化的管理系统，完善校本数据平台功能。

（2）建立校园网上事务大厅、绩效考核、学生管理、监测预警等面向管理的信息化系统，逐步将学校各项工作与信息平台结合，实现工作过程状态数据的实时采集。

（3）建设智能化移动与在线学习平台，构建信息化教学环境，紧扣课前、课中、课后教学三环节，创新课程教学形态，建立学生日常考勤、学生每课检测（每月汇总）、教师每月评学、学生期终评教、反馈与及时诊改等课程教学质量在线跟踪系统。

##### 2. 实施平台信息采集责任制、确保教学诊改

落实信息采集责任、审核监控、数据分析制度，完善校本数据平台在人才培养工作过程中的状态分析、监控、预警、激励功能。将状态数据作为人才培养质量、工作绩效判断的主要来源和分析依据，不仅满足教学行为、教学质量和常态监控的动态管理，还能满足问题与薄弱环节诊断，预测偏差，确保人才培养质量不偏离设定的质量目标。

## 五、诊改运行

（一）学校层面，以目标管理与绩效考核为抓手，形成常态化的质量诊改机制

1. 实施目标管理与部门绩效考核，保证各项工作运行质量

（1）按照“目标任务、项目建设、质量控制、工作业绩、创新贡献”等五个一级指标开展绩效考核，形成事前、事中、事后三环节的考核性诊断，并将诊断结果与绩效薪酬挂钩，提高各项工作的完成质量。

（2）建立“目标、标准、运行、诊断、改进”质量递进的常态化自我诊改机制，将学校年度工作任务落实、各类项目建设、过程管理成效作为部门绩效考核性诊断的重要依据。

2. 依托数据平台，建立基于数据分析的诊改与报告机制

以年度工作计划落实为抓手，对照年度目标，确定工作任务完成的标准，依据工作过程中产生的信息数据，对照设

定的工作标准，进行各类各项工作现状的自我诊断改进，在部门诊改报告中，反映诊断与改进情况，为以后各阶段目标及标准的调整修改提供依据。

（二）专业层面，以专业设置与质量分析为抓手，形成动态化的质量诊断改进机制

### 1. 建立专业建设目标体系，层层落实确保建设质量

依据学校专业建设规划及二级学院建设规划，建立专业建设目标体系，依据学校标准系列文件，编制各专业具体标准，明确质量控制重点。将学校下达的年度任务和部门单位建设规划的年度任务作为年度工作重点，编制年度工作计划，层层分解落实，任务完成情况与绩效挂钩。

### 2. 进行专业建设质量分析，实施专业动态优化调整

制定学校专业设置与调整管理办法，明确程序和调整条件。各专业进行每年1次的市场需求调研、就业市场分析、毕业生跟踪调研、用人单位满意度调查、学生能力测评情况分析、学生学业情况分析，撰写调查分析报告和基于数据分析的专业质量分析年度报告，作为专业设置调整、结构优化和人才培养目标修正的依据。

### 3. 把握专业建设控制重点，实施专业教学质量诊改

（1）各专业依据专业调研分析结果，进行毕业生质量标准的修正与完善，依据学校素质教育目标的定位，进行公共基础课程体系优化完善，依据专业职业培养目标和规格，进行工作过程系统化的专业课程体系开发，并不断优化完

善，建立学校课程体系开发与优化完善的审核、论证机制，检验体系的科学性、系统性、完整性、合理性、有效性。

(2) 二级学院制定本单位专业教学工作年度诊改计划，对照关键指标，通过自我检查、自我诊断、自我反馈、自我整改 4 个步骤，实施专业建设、课程教学质量的诊断与改进。

(三) 课程层面，以课程标准与考核达标为抓手，形成即时化的质量诊断改进机制

1. 以课程教学标准作为课堂教学检测依据，实施课程质量监控

(1) 依据课程建设规划，编制课程建设方案，落实每门课程年度建设任务，明确年度建设目标、任务、措施、预期效果。按项目建设实施事前、事中、事后管理，对照目标检验预期成效，促进预期成果达成，并与绩效考核挂钩。

(2) 教研室组织课程团队，依据学校标准系列文件编制各门课程标准，明确质量控制重点，基于学生课程学习情况分析和课程目标，确定学生学习标准，设计考核办法。

(3) 紧扣学生课程学习标准，依照课前、课中、课后的课程教学三环节，运用现代信息技术实施课堂教学质量在线检测和实时跟踪改进，不断改进课堂教学状态，提高学生学习达标率。

2. 建立课程教学问责机制，实行课程教学考核性诊断

(1) 根据学生学习状态分析、学习合格率、课程教学测评结果，教研室编制课程质量分析报告，作为学生课程学习标准修正依据。学校结合期终课程教学测评，学生学习结果，进行适时性的课程教学考核性诊断，教师针对课程教学考核性诊断中发现的问题进行改进，改进效果与绩效考核挂钩。

(2) 建立课程考核、测评数据库，将大数据排列作为绩效考核依据，对课程教学测评成绩较低的教师实行约谈、停课学习，提交反思报告等制度，帮助教师改进教学。

(四) 教师层面，以教师发展与成长平台为抓手，形成系统化的质量诊断改进机制

#### 1. 科学设立教师发展标准，系统设计激励提升机制

(1) 运用 SWOT 分析学校师资队伍现状，制定学校师资队伍建设规划，层层分解编制学校、二级学院、专业三级师资队伍建设目标体系，编制年度实施路线图。二级学院依据目标和任务，制定单位师资队伍建设工作计划，将计划完成情况与绩效考核挂钩。

(2) 以学校制定的阶段式教师发展标准为依据，系统设计薪酬、生涯、培训激励提升机制，将教师职称晋升，骨干教师、专业带头人聘任，教学标兵、技能大师、名师称号与教师发展标准融为一体，科学设计教师成长发展体系。

#### 2. 着力建设教师发展中心，搭建教师专业成长平台

(1) 着力建设学校教师发展中心，采取职业生涯规划、

完善教师教学档案、开展教师教学培训、搭建教学观摩平台、进行教学资源共享等措施，不断促进教师专业发展水平提高。

(2) 建立与教师发展标准契合，包括薪酬分配、职称晋升在内的激励制度和质量保证问责机制。运用 3 年（或 5 年）学生学业结果、课程测评、部门履职测评大数据，作为自我诊改、激励、问责依据。

(五) 学生层面，以素质教育与学生自测为抓手，形成规范化的质量诊断改进机制

#### 1. 实施学生自测式诊断，开展学生状态数据分析

(1) 编制基于学校人才培养目标与定位的学生素质教育体系实施方案，依据学生发展标准，编制各个领域多维度的学生自我诊断问表，实施问表式的学生自我诊断，将结果应用于素质教育方案的修正、教学实施的改进，不断提升学生关键能力。

(2) 运用校本数据平台，实时采集学生状态数据，在对数据统计、分析的基础上，监测学生质量状态，及时反馈与改进。

#### 2. 开展常态化调查分析，提供工作改进重要依据

(1) 建立二级学院教师与学生互动、联络的常态化机制，为学生提供定期反馈教学问题及教学意见的途径，给予教师向学生说明修订教学计划、改进教学方法的构思和措施的渠道。

(2) 进行学生学业情况分析（包括课程成绩、第二课堂成绩、志愿服务、创新创业成果、获奖成果等），撰写班级、二级学院（部）和学校三级学生学业情况分析报告，作为教育教学内容、教学方法与手段、分类培养、分层教学等改进的依据。

(3) 根据学生学业情况分析，编制学院学生教育（学生就业）质量年度报告，为人才培养目标、模式、内容、方法与手段改进提供实证依据。

### 3. 建立预案与预警机制，营造良好学生成长环境

(1) 建立每学期的学生食堂、宿舍满意度问卷调查与反馈改进制度，修改完善校舍维修制度、宿舍管理制度。

(2) 建立校园常规巡查、反馈与改进机制，学生诉求与回应机制，及时反馈信息与实时改进，督查改善效果。

(3) 撰写基于大数据分析的后勤服务质量年度报告。

(4) 制定学院文明宿舍标准，建立文明宿舍申报、评议、审核、公示、认定机制，打造特色宿舍文化，建立维护安全稳定的综合防控机制，修改完善突发事件紧急处置预案，定期开展安全知识讲座或活动。

(5) 建立特殊群体学生档案，制定各类特殊群体学生的专门工作方案，按相关要求配备为特殊群体学生服务的工作人员，建立针对各类特殊群体学生的专项资金，做到专款专用。

(6) 健全学院心理健康教育工作机制，配备相应场地，



建立校级心理健康教育和心理咨询机构，实施学校、二级学院、班级三级心理健康教育工作网络，开展新生心理健康普查，建立在校学生心理健康档案，开展多种类型的心理健康教育宣传活动或心理健康教育讲座。实施3年1次的心理健康教育专项工作考核性诊断。

## 五、保障措施

### （一）组织保障

学校成立质量保证委员会、质量管理办公室和专项质量保证工作组，明确人员组成和职责分工，并且细化工作内容，为诊改工作提供坚强的组织保证。

### （二）制度保障

学校将不断完善质量管理的规章制度，建立管理标准体系、工作程序、行为规范，健全学校的质量管理体系，形成全校范围内的质量行为规范体系和质量激励与约束相结合的机制。一是建立奖惩机制。以学校组织机构绩效考核制度（部门绩效考核办法）为切入点，对实施的各项工作的结果、过程、达标情况进行考核诊断，将考核结果与激励挂钩，实现各项工作目标并不断创造性地超越原定目标，为内部质量保证体系运行形成动力机制。二是建立问责机制。明确实施方案中的各组织层级的职能与职责，制定具体工作标准，以此为依据实施履职测评，测评结果与部门绩效挂钩，对没有完成目标任务和出现差错的进行问责，确保各项任务的完成。

### （三）经费保障

学校为全面开展诊改工作提供必要的人、财、物支持，为了保证项目的顺利实施，设立学校内部质量保证体系诊改工作专项经费，项目经费预算 200 万元，其中 100 万元用于调研、考察、培训及各类质量标准的开发，100 万元用于软件开发和运行。加强资金的监督检查，定期对资金使用情况 进行 监督 审计，以防出现资金使用不当的情况。

### （四）环境保障

在全校营造全员参与质量保证体系建设的环境。一是开展全员培训，持续进行诊改政策文件宣传与解读，持续更新理念，营造诊改工作氛围。二是全员参与，建立内部质量保证体系全员参与机制，每个部门都有明确的建设任务。三是全面发动，要求教职工树立自我保证质量意识，从现在做起，从岗位做起，人人时时处处讲质量，将质量意识落实到每一件具体的工作，积极打造具有娄底特色的质量文化。

- 附件：1. 娄底职院内部质量保证体系诊断与改进工作实施时间表
2. 娄底职院内部质量保证体系诊断与改进项目主要工作

附件 1:

## 娄底职院内部质量保证体系诊断与改进 工作实施时间表

阶段	年度	内 容	完成时限
一	2017年	1. 健全组织，制定《娄底职业技术学院内部质量体系诊断与改进工作方案》并报省教育厅备案。	5月
		2. 加强校内宣传，动员全体师生积极参与配合此项工作。	6月
		3. 制定完善学校的十三五总体规划和专业建设、课程建设、师资队伍建设和质量保证体系建设、校园文化建设、校园建设、社会服务等8个子规划。	8月
		4. 每个二级学院遴选一个专业进行试点。制定试点专业的整改实施方案，目标体系和标准体系。	10月
		5. 加强数据采集平台建设，智能校园初见成效。	11月
		6. 试点专业的自我诊改报告。	12月
二	2018年	1. 在试点专业经验基础全院全员所有专业全面启动，在学院总目标基础上由不同的质量生成主体制定专业、课程、师资、学生发展的目标体系和标准体系，梳理完善工作制度。	3月
		2. 各职能部门制定自己的工作目标和工作标准。	3月
		3. 建设校本数据平台，智能校园基本建成。	9月
		4. 各职能部门、各专业发布年度质量报告。	10月
		5. 各职能部门、各专业提交自我整改报告。	11月
		6. 形成学院的人才培养年度质量报告。	11月
		7. 预警发布。	11月
		8. 学院的《学校内部质量保证体系自我诊改报告》。	12月
三	2019年	1. 学校专业、课程、教师、学生五个层面全面达成并不断超越原定目标，不断创新标准。	3月
		2. 各职能部门制定自己的工作目标和工作标准。	3月
		3. 智能校园建成，质量文化建设成效初显。	3月
		4. 各职能部门、各专业发布年度质量报告。	10月
		5. 各职能部门、各专业提交自我整改报告。	11月
		6. 形成学院的人才培养年度质量报告。	11月
		7. 预警发布。	11月
		8. 学院的《学校内部质量保证体系自我诊改报告》。	12月
		9. 总结经验和做法，不断改进和创新，固化诊改成效，提炼亮点和特色。	12月
		10. 迎接教育厅、教育部诊改复核。	12月

## 附件 2:

## 娄底职院内部质量保证体系诊断与改进项目主要工作

诊断项目	诊断要素	诊断点	影响因素	主要工作任务及要求	数据管理平台相应编号
1 体系 总体 构架	1.1 质量 保证 理念	质量目标 与定位	学校发展目标定位是否科学明确；人才培养目标、规格是否符合区域经济和社会发展要求，是否符合学生全面发展要求；质量保证目标与学校发展目标、人才培养目标一致性、达成度。	<ol style="list-style-type: none"> <li>1. 学校制定事业发展规划和专业建设、师资建设、基本建设等专项规划，明确的学校总体发展目标和分项目目标，制定具体的年度落实计划。</li> <li>2. 学校发展目标与区域或行业经济社会发展目标相适应，与现有建设基础相匹配；符合重点服务区域或行业发展对高素质技术技能人才需求；目标定位体现学校自身纵向发展进步，体现与全国同类院校或全省同层次院校横向比较进步。</li> <li>3. 学校专业（群）设置与区域行业主导产业（链）发展对接，重点建设专业（群）与产业结合紧密，重点专业（群）涵盖的专业与在校学生数量都占学校总数的一半以上。</li> <li>4. 对区域或行业高素质技术技能人才需求的数量、层次，就业岗位所需知识、能力、素质等进行充分调研论证，人才培养目标与规格定位与高素质技术技能人才相适应，毕业生就业面向与人才培养目标相匹配。</li> <li>5. 人才培养方案对学生全面发展进行系统科学设计，总课时、公共课时、专业课时、实训课时等符合国家相关要求。重视学生人文素质培养，形成学校综合素质培养明显特色和标志性成果。</li> <li>6. 学校目标与人才培养目标体现以人才培养质量为核心，质量保证目标围绕学校发展目标、人才培养目标展开，三者形成一个有机整体。</li> </ol>	1.3 / 7
		质量保证 规划	质量保证体系建设规划是否科学明晰、符合实际且具有可操作性；实际执行效果是否明显。	<ol style="list-style-type: none"> <li>1. 制订学校、院（系）两级质量保证体系建设规划，规划涵盖人才培养各环节。</li> <li>2. 质量保证体系建设规划有明确的质量方针、质量目标和职责分工，有质量策划、控制、保证和持续改进措施，建立全员参与、全过程控制、全方位展开的质量管理体系。</li> <li>3. 形成计划、执行、检查、处理（反馈）循环的质量保证运行机制，质量持续改进。</li> </ol>	1.3 / 7

诊断项目	诊断要素	诊断点	影响因素	主要工作任务及要求	数据管理平台相应编号
1 体系 总体 构架	1.1 质量 保证 理念	质量文化 建设	师生质量意识，对学校质量理念的认同度；质量保证全员参与程度；质量文化氛围；持续改进质量的制度设计是否科学有效，是否实现持续改进。	<ol style="list-style-type: none"> <li>1. 学校教学、生活秩序井然，教师教学严谨有序，学生学习积极性高，教师无责任教学事故，学生到课率、听课率达 90%以上。</li> <li>2. 学校考试制度严格执行，探索实施考试方法改革，培养学生诚信考试的良好品质。</li> <li>3. 领导带头参与质量管理，并在质量管理体系中发挥示范作用；教师经常听取学生反馈意见并积极改革教学方法；学生积极参与评教活动并及时反馈教学信息；管理与服务人员坚持以教学为中心并在质量管理体系中积极履职，执行、检查、处理、反馈运行到位，解决教学过程中出现的问题与困难及时。</li> <li>4. 质量文化成为校园文化的重要内容，质量文化体系经过系统设计，质量文化制度体系完备并可操作性强；质量文化氛围浓厚；经常开展质量文化活动。</li> <li>5. 建立影响质量因素的诊断分析制度，定期召开质量诊断会议，分析影响质量的主要因素，并采取切实可行的措施进行改进；对改进后的执行情况进行检查评估，确保质量持续改进。</li> </ol>	2.2 / 8
		质量保证 机构与分 工	学校、系院部各层面质量保证机构、岗位设置是否科学合理，分工与职责权限是否明确。	<ol style="list-style-type: none"> <li>1. 学校、院系设有专门的质量保证工作机构，机构职能相对独立，岗位职责明确，岗位设置与实际需要相匹配。</li> <li>2. 根据质量保证体系建设规划要求，学校、院(系)均配备符合要求的专兼职质量保证人员，职责分工明确，且建立人员素质优化培训机制。</li> </ol>	8
	1.2 组织 构架	质量保证 队伍	质量保证队伍建设是否符合质量保证体系建设规划要求；人员配备是否符合岗位职责要求；对质量保证机构、人员是否有考核标准与考核制度；考核机制是否严格规范；能否实现持续改进。	<ol style="list-style-type: none"> <li>1. 质量保证人员结构合理，学校质量保证机构负责人在教育教学方面有较大影响并在学校专业领域具有较高权威性，质量保证专职人员熟悉教育教学规律，学校专业带头人和骨干教师成为质量保证人员的主体。</li> <li>2. 建立质量保证人员分层分类考核奖惩制度，严格执行，考核结果与绩效工资、评优评先、职称晋升挂钩。</li> <li>3. 建立质量保证人员优化动态调整机制。</li> </ol>	8.2 / 8.6

诊断项目	诊断要素	诊断点	影响因素	主要工作任务及要求	数据管理平台相应编号
1 体系 总体 构架	1.3制度 构架	质量保证制度	学校、院系、专业、课程、教师、学生层面的质量保证制度是否具有系统性、完整性与可操作性。	<ol style="list-style-type: none"> <li>1. 根据全面质量管理理念，制定涉及学校各层面、覆盖各环节的质量管理制度。</li> <li>2. 各项制度相互衔接、相互支撑，各有侧重，并形成系统、完整的质量保证制度体系。</li> <li>3. 各项制度突出以人为本，以学生为中心，有较强的针对性和可操作性，有利于质量目标实现。</li> </ol>	8.1
		执行与改进	质量保证制度落实情况与改进措施是否具体务实；质量保证制度是否不断改进和完善；是否定期发布质量年度报告，质量年度报告结构是否规范、数据是否准确；院(系)、专业自我诊改是否已成常态。	<ol style="list-style-type: none"> <li>1. 各项制度有明确的落实主体、监督部门与责任人，且有落实情况反馈处理。</li> <li>2. 建立质量保证制度动态修订机制，并明确修订条件与程序，动态调整机制得到严格执行。</li> <li>3. 每年编写并向社会发布学校质量年度报告，质量年度报告数据客观反映学校的质量现状。</li> <li>4. 院（系）每期分专业组织质量保证自我诊断，并制定改进措施，且跟踪落实。</li> </ol>	8.7
	1.4信息 系统	信息采集 与管理	是否重视高职院校人才培养工作状态数据采集与管理平台建设；人财物是否有保障，管理是否到位，运行是否良好；是否建立信息采集与平台管理工作制度，数据采集是否实时、准确、完整。	<ol style="list-style-type: none"> <li>1. 学校建立人才培养工作状态数据采集与管理平台。</li> <li>2. 学校组织人才培养工作状态数据采集与应用系统培训，有专人负责平台管理，设备、经费得到保证。</li> <li>3. 学校出台人才培养工作状态数据采集与管理的相关制度，学校相关人员均能实时、准确、完整地填报人才培养工作状态数据。</li> <li>4. 学校定期组织人员对状态数据填报的实时、准确、完整性进行核实，对不符合要求的进行及时整改。</li> </ol>	3.4 / 8.1

诊断项目	诊断要素	诊断点	影响因素	主要工作任务及要求	数据管理平台相应编号
		信息应用	是否运用平台进行日常管理和教学质量过程监控，各级用户是否定期开展数据分析，形成常态化的信息反馈诊断分析与改进机制。	<ol style="list-style-type: none"> <li>1. 人才培养工作状态数据采集与管理平台成为学校日常管理和教学质量监控的重要依据。</li> <li>2. 学校、院（系）、专业每学期依据人才培养工作状态数据采集与管理平台开展数据分析，形成常态化的诊断与改进机制。</li> <li>3. 每年形成人才培养工作状态数据分析报告，并对诊断与改进结果进行跟踪评估。</li> </ol>	3.4
2 专业 质量 保证	2.1专业 建设规 划	规划制定 与实施	专业建设规划是否符合学校发展实际，是否可行；规划实施情况如何，专业机构是否不断优化。	<ol style="list-style-type: none"> <li>1. 学校制定切实可行的专业建设规划。规划制定以学校事业规划为依据、体现本校特色、能够有效支撑学校发展和培养适应市场所需要的高素质技术技能人才。</li> <li>2. 专业规划契合地方产业转型升级发展，在充分调研区域或行业内产业需求的基础上，结合学校办学历史和办学优势，明确学校专业建设重点和特色，体现行业、区域内支柱产业、优势产业、新兴产业的发展要求。</li> <li>3. 每个专业充分调研市场对技术技能人才的需求，重点调研专业就业岗位的知识、能力、素质要求和数量需求，结合专业建设基础，明确专业发展方向和目标定位。</li> <li>4. 专业规划以高水平重点专业为龙头，重点建设 1-2 个特色专业群，辐射、带动其他专业群建设，形成学校发展特色；体现错位发展理念，突出重点建设特色专业群的核心专业建设，核心专业建设水平达到全省先进水平。</li> <li>5. 专业建设制定实施计划，目标明确、任务落实到部门，明确责任人、时间节点和阶段性成果要求。</li> <li>6. 专业建设按照实施计划，每年对建设实施情况进行监督、检查、反馈、评价，实现实施过程全监控，并对建设结果进行奖惩。</li> <li>7. 每年开展企业调研、毕业生反馈调研等活动，建立专业动态调整机制。</li> <li>8. 按照高职高专专业目录，逐步减少学校的跨类专业数量。</li> </ol>	1.3 / 7.1- 7.6/9.2

诊断项目	诊断要素	诊断点	影响因素	主要工作任务及要求	数据管理平台相应编号
		目标与标准	有无明确的专业建设目标和标准；专业人才培养方案是否规范、科学、先进并不断优化。	<ol style="list-style-type: none"> <li>1. 人才培养方案符合各级教育行政部门和学校规范性文件要求。</li> <li>2. 每个专业都有明确的办学规模、办学条件、办学水平具体目标；有明确的实习实训基地、课程、师资、教材等建设标准，专业建设中凡有国家标准、行业标准、省级标准的，达到标准要求。</li> <li>3. 人才培养目标与规格明确，在充分调研的基础上，每个专业根据学校就业优势确定毕业生就业的核心岗位，明确拓展岗位，分析每个岗位的知识、能力、素质要求。</li> <li>4. 课程体系与岗位标准、职业能力、职业发展相匹配；课程结构符合学生认知规律，课程设置能支撑就业岗位的知识、能力、素质要求，与人才培养目标相匹配。</li> <li>5. 根据产业结构的调整、岗位升级、技术进步要求及时调整人才培养方案。</li> </ol>	7.1 / 7.3 / 7.4
2 专业 质量 保证	2.1专业 建设规 划	条件保障	新增专业设置程序是否规范；专业建设条件(经费、师资、实验实训条件)是否有明确的保障措施。	<ol style="list-style-type: none"> <li>1. 学校有新增专业设置程序，包括市场调研、专家论证、开设条件审核和行政决策。</li> <li>2. 每年对实习实训基地现状进行分析，并制订分阶段实施方案，明确改建、扩建、新建实训室数量、面积、设备、功能、建设水平等要素。</li> <li>3. 实习实训基地建设能基本满足专业实践教学要求，在校内实践教学基地管理与建设中，体现现代职业教育理念，引入企业先进的管理方法与职业文化。</li> <li>4. 每年对师资队伍现状进行分析，并制订年度实施方案，明确目标与要求。</li> <li>5. 每年有师资队伍建设和实习实训条件建设经费预算，额度符合相关制度要求，与专业建设需求相匹配。</li> <li>6. 学校制订相应的激励政策，促进专业建设条件不断改善。</li> </ol>	3.4 / 4 / 5.1 / 5.2 6 / 7.4/7.5



诊断项目	诊断要素	诊断点	影响因素	主要工作任务及要求	数据管理平台相应编号
	2.2专业	诊改制度与运行	学校内部是否建立常态化的专业诊改机制；是否能够促成校内专业设置随产业发展动态调整。	<p>1. 学校按照“需求导向，自我保证，多元诊断，重在改进”的专业诊改工作方针，每年开展以用人单位、毕业生为主要调研对象的专业调研，开展在校学生满意度、家长满意度、社区满意度调查。</p> <p>2. 学校定期根据产业升级、技术进步、企业需求和学校招生、就业和人才培养方案的落实情况等，建立学校自我诊断、行业和企业诊断、第三方诊断的制度，形成诊断报告。</p> <p>4. 对调研和诊断报告进行分析，找出影响专业发展存在的主要问题，分析问题产生的原因，形成有针对性的整改方案并落实。</p> <p>5. 有效促成校内专业设置随产业发展动态调整。</p>	3.4 / 8.1 / 8.7 / 9.1 / 9.2
	诊改	诊改效果	诊改成效如何，人才培养质量是否不断提高；校企融合程度、专业服务社会能力是否不断提升；品牌(特色/重点)专业(群)建设成效、辐射影响力是否不断增强。	<p>1. 反映人才培养质量的指标有明显提升，如毕业生合格率、就业率、就业质量、专业技能抽查合格率、毕业设计抽查成绩，专业技能竞赛成绩、企业满意度等。</p> <p>2. 专业为行业企业、当地社会培训到款额、职业技能鉴定人数、技术服务性收入、师生专利获取数量、科研项目到款数、论文发表数、为行业企业、当地社会创造的经济价值逐年提高。</p> <p>3. 品牌(特色/重点)专业(群)依托专业立项的国家、省级、市级、校级的重点建设项目立项数逐年增加。</p> <p>4. 专业建设的成效、经验，为其它学校及社会广泛关注。</p>	4 / 5 / 6 / 7 / 9
2 专业 质量 保证	2.2专业 诊改	外部诊断(评估)结论应用	是否积极参加外部专业诊断(或评估、认证)；外部诊断(评估)结论是否得到有效应用，对学校自诊自改是否起到良好促进作用。	<p>1. 积极参加上级主管部门、行业、独立第三方组织的外部诊断(评估)，并与学校自我诊改结合起来。</p> <p>2. 建立有效的事后追踪机制，有效应用外部诊断(评估)结论，将外部诊断(评估)发现的问题，纳入自诊自改范围并积极整改，并对整改工作全程跟踪。</p>	4 / 5 / 6 / 7 / 9

诊断项目	诊断要素	诊断点	影响因素	主要工作任务及要求	数据管理平台相应编号
	2.3课程质量保证	课程建设规划	课程建设规划是否科学合理；是否具有可行性与可操作性。	<ol style="list-style-type: none"> <li>1. 按照专业建设规划、专业发展目标、课程建设基础、制定学校课程建设规划和分专业（群）的课程建设规划。学校专业建设规划、课程建设规划相互衔接、相互支撑。</li> <li>2. 课程建设规划充分考虑学校特色发展，重点建设课程的水平与数量与学校专业发展水平相适应。</li> <li>3. 明确学校课程建设的目标、水平、数量、类型、建设内容和要求、建设途径与措施。</li> <li>4. 课程建设有专门机构和人员负责，建设任务明确、具体。</li> <li>5. 每年根据学校课程建设规划内容分解落实到院系、专业（群）的年度工作计划中，并按照要求进行落实。</li> <li>6. 每门重点建设课程都确定责任人，制定课程建设方案并有效实施；</li> </ol>	7.2 / 7.5
		目标与标准	课程建设规划目标达成度；课程标准是否具备科学性、先进性、规范性与完备性。	<ol style="list-style-type: none"> <li>1. 每年按照课程建设规划进行课程建设，对课程建设情况进行分类评价考核，依照考核结果给予激励，目标达成度持续提高。</li> <li>2. 课程标准开发符合各级主管部门、学校的规范要求，体现教学内容、教学方法和教学手段改革，体现国家、行业企业新知识、新技术、新标准、新设备、新工艺、新产品和国际通用的技术技能型人才职业资格标准。</li> <li>3. 对课程标准进行实时动态调整。</li> </ol>	7.2 / 7.3
2 专业质量保证	2.3课程质量保证	诊改制度实施与效果	校内是否开展对课程建设水平和教学质量的诊改，形成常态化的课程质量保证机制；是否对提高课程建设水平和教学质量产生明显的推进作用。	<ol style="list-style-type: none"> <li>1. 组织校内外教学专家、行业企业专家、学生代表、教师代表，诊断课程建设成果，分析存在的主要问题与成因，提出改进意见，形成诊改报告。</li> <li>2. 学校、院（系）、专业根据诊改报告，制定改进方案，对课程质量进行持续改进。</li> <li>3. 诊改后的课程教学实现教学方法、手段改革，体现学生在课程教学中的主体地位，倡导运用信息技术激发学生的自主学习及探究能力培养，突出学生职业能力目标的达成。</li> <li>4. 有市级以上立项建设的重点课程、名师课堂、示范课堂、省级和国家级的在线开放课程等。</li> </ol>	3.4 / 7.2 / 8.1 / 8.2 8.5 / 8.6 / 8.7

诊断项目	诊断要素	诊断点	影响因素	主要工作任务及要求	数据管理平台相应编号
3 师资 质量保 证	3.1 师资队伍 建设规划	规划制定	学校、院系、专业等层面师资队伍建设规划的 科学性、一致性和可行 性；规划目标达成度。	<p>1. 按照学校、院系、专业的发展目标建立相对应的师资队伍建设规划。学校、院系、专业 师资队伍规划相互衔接，各有侧重。</p> <p>2. 师资队伍建设规划既充分考虑学校特色发展、专业建设和课程设置等因素，又系统地考 虑专任教师、兼职教师的建设工作，明确专业带头人、骨干教师、双师教师、青年教师培养任务 与措施，重点突出专业带头人和双师教师的培养。</p> <p>3. 师资队伍建设有专门机构和人员负责，建设任务明确、具体。</p> <p>4. 每年根据学校、院系、专业师资队伍建设规划内容分解落实到学校、院系、专业（群） 的年度工作计划中，并按照要求进行落实。</p> <p>5. 师资队伍整体水平达到基本办学要求以上，各规划目标完成度达到 90%以上。</p>	6.1 / 6.2 / 6.3 / 6.4
		实施保障	是否能为师资建设规划 目标的实现提供必需的外 部环境、组织管理、 资源支撑、经费等保障。	<p>1. 学院师资队伍建设规划被纳入当地政府或主管部门人才培养规划，学校师资引进得到当 地政府或主管部门的政策支持。</p> <p>2. 建立教师提升技能的激励制度，形成教师教学质量与绩效挂钩的分配制度、鼓励“双师” 教师成长制度、教学名师和优秀教师等表彰制度。</p> <p>3. 建立吸引行业、企业工程技术人员、高技能人才到学校兼职教学的制度。</p> <p>4. 在国内高水平大学建立教师进修基地，在规模以上企业建立教师定点实践基地。</p> <p>5. 教师培训专项经费达到教育部相关标准要求，并逐年有所增加。</p>	5.2 / 7.1 / 7.2 / 8.1 /

诊断项目	诊断要素	诊断点	影响因素	主要工作任务及要求	数据管理平台相应编号
3 师资 质量保 证	3.2师资 建设诊 改工作	诊改制度	是否制定专兼职教师、专业带头人与骨干教师聘用资格标准；是否开展对师资队伍建设和成效的诊改，形成常态化的师资质量保证机制。	<ol style="list-style-type: none"> <li>1. 制定专任教师引进管理办法和兼职教师聘用管理办法，专任教师的引进和兼职教师的聘用体现学校的发展方向和目标。</li> <li>2. 制定校内专业带头人和企业专业带头人聘任与管理办法、骨干教师认定与考核办法、“双师”素质教师认定与考核办法，明确的聘用与认定标准不低于全省的行业标准。</li> <li>3. 建有师资队伍建设和成效诊断制度，有专门机构负责师资队伍建设和成效诊断工作。每年定期开展师资队伍建设和成效诊断，并有效促进师资队伍建设和。</li> </ol>	6.1 / 6.2 / 6.3 / 6.4 / 8.7
		实施效果	教师质量意识是否得到提升；教学改革主动性是否得到提高；师资队伍数量、结构、水平、稳定性、社会服务能力等是否得到持续改善；学生满意度是否得到持续提升。	<ol style="list-style-type: none"> <li>1. 教师爱岗敬业，树立以教学质量为核心的质量观；主动开展教学诊改工作，积极提高教学质量。</li> <li>2. 绝大部分教师积极参与课程教学改革工作；定期开展全校性的教学改革研讨会或者教学竞赛。</li> <li>3. 教师年公开发表教学改革论文数、立项院级和省级教学改革研究项目数不低于省里有关标准规定，并逐年增加；有向全省推广的教学改革研究成果。</li> <li>4. 生师比、师资队伍学历结构、职称结构、“双师”素质教师比例、兼职教师比例、专业带头人数达到教育部和省教育厅有关规定的标准，并逐年得到优化。</li> <li>5. 每年有一定数量技术服务项目和应用技术研究项目，为行业企业创造一定经济效益。技术服务项目和应用技术研究项目数、技术服务款和应用技术研究项目到账经费逐年增加。每年为行业企业培训职工。</li> <li>6. 每学期开展评教工作，学生评教满意度达到 70%以上，并逐年提升。</li> </ol>	6.1 / 6.2 / 6.3 / 6.4 / 8.

诊断项目	诊断要素	诊断点	影响因素	主要工作任务及要求	数据管理平台相应编号
4 学生全面发展保证	4.1育人体系	育人规划	是否制定学生综合素质标准；学生素质教育方案制定是否科学，培养目标定位是否准确；是否因材施教，注重分类培养与分层教学；是否实施全员全过程全方位育人，加强创意、创新、创业教育。	<p>1. 学校制定符合人才培养目标定位要求、具体可操作的学生综合素质标准和素质教育方案。</p> <p>2. 学校建立学生素质测评制度，开展学生素质测评，针对测评结果，因材施教和开展有针对性的分层培养与分类教学。</p> <p>3. 贯彻落实大学生思想政治教育和德育工作有关文件精神，强化德育首位；制定并实施全员全过程全方位育人工作方案；加强中国梦、社会主义核心价值观等教育。</p> <p>4. 学校有创意、创新、创业三创教育工作方案，体现三创“进课堂、进主题教育、进基地”，开设职业指导、创业指导等必修课程，建有校内外三创基地，有支持学生创新创业的相应制度。</p>	5.2 / 8.3 / 8.4
		诊改制度	是否实施对育人部门工作及效果的诊改。	<p>1. 学校建立“三全”育人督导机制；有完善的制度和实施方案。</p> <p>2. 学校开展对育人部门工作考核并根据考核结果进行处理与改进。</p>	8.1
		实施与效果	育人工作是否已形成常态化诊改机制；育人目标达成度；学生自主学习能力、主动学习积极性、职业能力和创新创业能力是否得到提高。	<p>1. 建立对育人工作定期诊改机制，诊改资料齐全。</p> <p>2. 定期组织开展多种类型的有利于提升学生综合素质的校园活动，学生参与度高不高。</p> <p>3. 经常开展校风学风建设督查，整改措施具体到位，校风学风持续改善。</p> <p>4. 建立育人目标达成度测评制度，定期有育人目标达成度情况分析处理意见。</p> <p>5. 学生违纪率、犯罪率不断下降；学生群体事件发生率、责任性伤亡率为零。</p> <p>6. 学生到课率、听课率、社团活动参与率、课程合格率、毕业率不断提高。</p> <p>7. 学校每年组织学生创新创业教育、职业生涯规划等竞赛活动并积极参加省级竞赛，竞赛成绩不断提高。</p> <p>8. 学生初次就业率、对口就业率、就业起薪和自主创业率不断提高。</p>	2.2 / 3 / 7.2 / 9.2

诊断项目	诊断要素	诊断点	影响因素	主要工作任务及要求	数据管理平台相应编号
4 学生全面发展保证	4.2成长环境	安全与生活保障	是否实施对服务部门服务质量的诊改,并形成常态化安全与生活质量保证机制;学校安全设施是否不断完善;学生生活环境是否不断优化;学生诉求回应速度、学生满意度是否持续提高;意外事故率是否不断降低。	<ol style="list-style-type: none"> <li>1. 学校安全与生活服务部门职责明确,形成以学生为本的工作制度;工作人员配备符合学生安全与生活保证需要。</li> <li>2. 制定对服务部门服务质量考核制度并严格实施;建立考核通报处理与改进制度。</li> <li>3. 学校重视安全工作,有维护安全稳定的综合防控机制和突发事件紧急处置预案,能够快速灵活处理安全事故;定期开展安全知识讲座或活动,学生安全意识不断提高。</li> <li>4. 学校安全设施完备,消防器材齐全,有专人定期检查维护,实时更新;安全通道标识清楚并时刻保持畅通;校园重点区域实现安全监控全覆盖并有专人值守。</li> <li>5. 新生入学时,组织开展学生安全设施设备使用培训。</li> <li>6. 学生公寓整洁、干净、安全,居住环境和管理制度不断完善,收费标准符合政府相关规定。</li> <li>7. 学生食堂干净卫生,食品来源安全可靠,大宗食品采购通过招投标集中进行,杜绝重大食品安全事故。</li> <li>8. 建立学生诉求绿色通道和回应制度,通过校长书记信箱、召开学生代表座谈会和问卷调查等形式及时收集意见并及时处理,学生满意度持续提高。</li> <li>9. 定期开展校园安全隐患排查,意外事故率不断降低,杜绝重大安全事故的发生。</li> <li>10. 建立安全教育典型案例库,每期开展安全教育专题讨论;学校相关部门建立安全事故档案,做到管理标准化、规范化、常态化。</li> </ol>	

诊断项目	诊断要素	诊断点	影响因素	主要工作任务及要求	数据管理平台相应编号
4 学生全面发展保证	4.2成长环境	特殊学生群体服务与资助	建立家庭困难学生、残障学生、少数民族学生等特殊学生生活保障管理运行机制情况；建立学生心理健康教育体系与运行管理机制情况；能否为特殊学生群体提供必要的设施、人员、资金、文化等保障。	<ol style="list-style-type: none"> <li>1. 学校建立家庭经济困难学生、残障学生、少数民族学生、心理问题学生等特殊群体学生档案；针对各类特殊群体学生制订专门的工作方案；按相关要求配足为特殊群体学生服务的工作人员；有针对各类特殊群体学生的专项资金,并做到专款专用。</li> <li>2. 有完善的学生资助体系和健全的工作机制。设有学生资助工作机构和专职工作人员；每年用于学生资助经费的总额达到教育部门的有关规定标准,并逐年增加；建有学生资助督查制度,学生资助满意度不断提高。</li> <li>3. 学校心理健康教育工作机制健全。有校级心理健康教育和心理咨询机构及场地；按教育部门有关规定配备专职从事心理健康教育的教师(不少于1名),按规定的经费标准预算学生心理健康教育和心理咨询的专项经费。</li> <li>4. 每年开展新生心理健康普查,建有在校学生心理健康档案。建有校、院(系)、学生班级三级心理健康教育工作网络,定期开展多种类型的心理健康教育宣传活动或心理健康教育讲座。</li> </ol>	5.2 / 8.8
5 体系运行效果	5.1外部环境改进	政策环境	能否促进社会资源引入、共享渠道的拓展；政策环境是否利于学校的质量保证体系和人才培养质量持续改进与完善。	<ol style="list-style-type: none"> <li>1. 学校有开放办学理念,有促进合作办学的机制,有可激励、可操作的合作办学制度,有合作办学的机构与人员。</li> <li>2. 学校形成与政府、行业协同创新机制,促进所在行业(区域)制定鼓励高职院校优先利用行业企业资源的支持政策。</li> <li>3. 学校每年制定合作办学计划,积极争取各方支持,渠道不断扩展。</li> <li>4. 政府、行业、企业、社区等外部组织积极参与学校质量保证工作,学校每年形成有效的外部质量诊断报告,并采取有效措施及时改进。</li> </ol>	
		资源环境	是否能够促进校内办学资源的不断优化；学校资源环境能否促进质量保证体系和人才培养质量持续改进与完善,改善学校的办学条件。	<ol style="list-style-type: none"> <li>1. 建立以优化校内资源配置、提高资源使用效率为出发点的学校资源统一管理制度,执行情况良好。</li> <li>2. 每年对校内资源使用情况进行分析并发布资源利用情况报告。</li> <li>3. 资源整合与调整成为学校资源配置常态,资源利用率不断提高。</li> <li>4. 主动争取外部政策支持,每年引入一定数量的外部资源,有效改善学校办学条件,社会影响力不断提升。</li> </ol>	

诊断项目	诊断要素	诊断点	影响因素	主要工作任务及要求	数据管理平台相应编号
5 体系运行效果	5.1外部 环境改 进	合作发展 环境	学校自主诊改机制是否有利于政校合作、校企合作、校校合作的不断优化；合作发展的成效与作用是否不断呈现。	<ol style="list-style-type: none"> <li>1. 学校自主诊断改进机制运行顺畅，自主诊断改进结果及时向合作方反馈。</li> <li>2. 合作方对学校自主诊断改进结果反应积极，及时跟进，协助不断改进。</li> <li>3. 自主诊断过程中有政府、行业企业和其它院校相关人员参与。</li> <li>4. 产学研合作的学生订单培养、专业共建、课程共建、资源共建、技术服务成果不断增加；</li> <li>5. 合作发展领域不断扩大，合作项目的数量与质量不断提升。</li> </ol>	7.5 / 9.3
	5.2质量 事故管 控	管控制度	是否建立质量事故管控反馈机制，制定质量事故分类、分等的认定管理办法，对质量事故处理及时有效；是否建立学校、院系两级质量事故投诉受理机构，制定质量事故投诉、受理、反馈制度；是否定期开展质量事故自查自纠，形成质量事故管控常态化反馈机制。	<ol style="list-style-type: none"> <li>1. 建立质量事故管控反馈制度，有质量事故预防与信息及时反馈措施，过程监控严格规范。</li> <li>2. 质量事故认定程序严谨，事故分类、分等符合质量改进要求，处理结果纳入学校奖惩范围。</li> <li>3. 学校、院系两级质量事故投诉受理机构及制度健全，投诉、受理、反馈程序规范，处理及时，投诉处理率100%。</li> <li>4. 学校每年对招生行为规范，学籍、成绩信息审核，平安校园创建，财务规范管理等方面开展1次质量事故自查自纠活动，院系每期对教学标准落地、教学过程规范管理开展1次质量事故自查自纠活动。</li> </ol>	8.1
		发生率及 影响	学校质量事故的发生率、影响程度；处理安全事故、群体性事件的速度与能力；学校质量事故与投诉发生率是否逐年减少。	<ol style="list-style-type: none"> <li>1. 质量事故发生率逐年下降，质量事故处理及时有效，造成的影响可控。</li> <li>2. 安全事故、群体性事件得到有效防范，事故处理及时有效、未造成严重影响。</li> <li>3. 质量事故影响程度逐年减轻，投诉发生率逐年减少。</li> </ol>	



诊断项目	诊断要素	诊断点	影响因素	主要工作任务及要求	数据管理平台相应编号
5 体系运行效果	5.2质量事故管控	预警机制	是否建立过程信息监测分析机制与质量事故预警制度； 是否有突发性安全事故、群体性事件应对工作预案； 是否有近三年质量事故分析报告及其反馈处理效果报告；	<ol style="list-style-type: none"> <li>1. 建立人才培养全过程的信息监测分析机制与质量事故预警机制。</li> <li>2. 定期发布信息监测分析结果，及时进行质量事故预警。</li> <li>3. 对信息监测分析结果和质量事故预警事项进行及时改进，效果明显。</li> <li>4. 制定突发性安全事故、群体性事件工作预案；建立重大教学事故紧急处置机制。</li> <li>5. 近三年质量事故分析及反馈处理资料齐全，有明确的处理意见与改进措施，有效指导质量改进。</li> </ol>	8.1
		规划体系建设及效果	各项规划是否完备、体系是否科学，实施是否顺利，目标达成度如何。	<ol style="list-style-type: none"> <li>1. 学校各项规划逐年完备，涵盖学校的各个方面，人才培养的各个环节，形成一个相互衔接，各有侧重的有机整体，较好地指导学校发展。</li> <li>2. 各项规划在实践中不断完善，规划变更调整有利于目标达成，按规定程序办理相关手续。</li> <li>3. 年度工作计划有效支撑规划实施，年度总结对规划目标的达成有明确结论。对未达成的目标有原因分析与改进措施。</li> </ol>	
	5.3质量保证效果	标准体系建设及效果	专业、课程、师资、学生发展质量标准是否完备、先进、成体系；能否在诊改过程中不断调整优化；社会认可度如何。	<ol style="list-style-type: none"> <li>1. 建立完备的专业、课程、师资、学生发展质量标准并严格执行，形成质量建设的基本参照体系。</li> <li>2. 质量标准完全响应教育部、教育厅颁布的相关政策要求。</li> <li>3. 将省级专业技能抽查标准、毕业设计抽查标准融入相应课程标准。</li> <li>4. 质量标准体系调整的依据可靠，过程规范，参与面是，至少3年内调整一次；</li> <li>5. 开展学分制教学管理的探索，并取得明显成效。</li> <li>6. 标准体系建设得到政府、企业行业、学生与家长和社会舆论认可，相关内容被行业企业采用。</li> </ol>	

诊断项目	诊断要素	诊断点	影响因素	主要工作任务及要求	数据管理平台相应编号
5 体系运行效果	5.3质量 保证效 果	诊改机制 建设及效 果	内部质量保证体系是否日趋完备；持续改进的机制是否呈常态化并步入良性循环，人才培养质量是否得到持续提升。	<ol style="list-style-type: none"> <li>1. 形成过程控制和结果控制相结合的质量保证体系；质量保证相关制度不断完善，方法不断改进。</li> <li>2. 建立健全社会组织、社区和第三方专业机构质量评价和诊断机制，形成内部闭环运行并与企业需求沟通衔接的质量保障与监控体系。</li> <li>3. 按照制度要求，常态化持续改进严谨到位，不缺不漏，不走过场，内部监测和外部反馈的人才培养质量指标持续向好，在校学生满意度和用人单位满意度持续提升。</li> <li>4. 每学期形成校级诊断改进综合评价分析报告，对部门和院系常态化改进效果进行考核评价。</li> <li>5. 教师无重大责任教学事故和造成社会不良影响的行为。</li> </ol>	
	5.4体系 特色	学校质量 保证体系 特色	学校自身质量保证体系能否形成特色，应用效果好，并能发挥辐射与影响作用。	<ol style="list-style-type: none"> <li>1. 在制度体系设计、质量保证执行、质量执行诊断和质量保证改进方面形成系统特色。</li> <li>2. 在质量诊断与改进过程中的计划、组织、决策指挥、工作方法、信息处理及反馈、政策支持、环境优化等方面形成亮点。</li> <li>3. 学校自身质量保证体系与学校办学定位和发展方向相适应，在全省或全国范围内产生辐射作用。</li> <li>4. 形成闭环质量监控系统，在组织、程序和制度层面确保人才培养质量随机检测、实时反馈和持续改进。</li> </ol>	

注：1. 本表设 5 个诊断项目，15 个诊断要素，37 个诊断点。

2. “数据管理平台相应编号”所列的各指标编号，起引导作用，不是规定或标准。

---

娄底职院党政办

2017年5月27日印发

---